



# Opérateur d'assemblage mécanique

Codification ROME : **H2909** – Montage-assemblage mécanique

## Définition

L'opérateur d'assemblage mécanique réalise des opérations de montage d'éléments, pièces, composants d'ensembles mécaniques au moyen d'outils et de machines, selon les règles de sécurité et les impératifs de production (délai, qualité).

## Accès au métier

- Ce métier est accessible **sans diplôme ni expérience professionnelle**. Un **CAP/BEP en mécanique ou travail des métaux** peut toutefois en faciliter l'accès.
- Un ou plusieurs **Certificat(s) d'Aptitude à la Conduite En Sécurité** -CACES- conditionné(s) par une aptitude médicale à renouveler périodiquement peu(ven)t être requis.

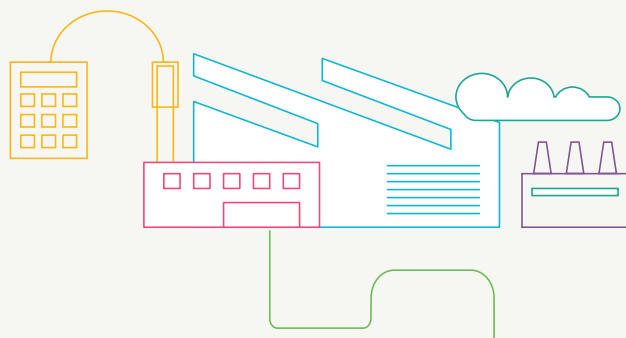
## Autres appellations Spécificités métier

### AUTRES APPELLATIONS

- Agent.e d'assemblage mécanique / de fabrication en montage-assemblage mécanique
- Agent.e de montage-assemblage mécanique / montage mécanique / de production de montage-assemblage mécanique
- Aide-mécanicien.ne en montage-assemblage mécanique
- Aide-monteur.euse en montage-assemblage mécanique
- Aide-soudeur.euse en montage-assemblage mécanique
- Assembleur.euse monteur.euse
- Étancheur.euse en montage-assemblage mécanique
- Monteur.euse d'assemblage mécanique de précision / de pièces / en grappe en cire perdue / en ligne de fabrication automobile / en lunetterie / sur chaîne d'assemblage
- Opérateur.rice d'assemblage mécanique / de montage-assemblage mécanique / de production en montage-assemblage mécanique / sur ligne de montage mécanique / polyvalent.e montage-assemblage mécanique / qualifié.e de montage de véhicules
- Ouvrier.ière de montage en assemblage mécanique / en construction automobile / mécanique en aéronautique

## Exemples de métiers connexes

- Conducteur.rice de ligne de conditionnement
- Opérateur.rice de ligne de conditionnement
- Conducteur.rice de machines de soudage
- Agent.e de conditionnement et de manutention
- Opérateur.rice de fabrication de matériels électriques et électroniques
- Conducteur.rice d'équipements de découpe





## Compétences de base

### SAVOIRS

- Indicateurs de **suivi de production**
- Règles de **sécurité**
- **Normes qualité**
- **Mécanique**
- Utilisation d'**outils de mesure** dimensionnelle
- Outils **bureautiques**
- Utilisation d'**outillages manuels**
- Utilisation d'**outillages électroportatifs** (scie électrique, ponceuse, ...)
- Lecture de **documents techniques**

### SAVOIR-FAIRE

- **Surveiller** l'approvisionnement des machines, des installations et le flux des matières ou des produits
- **Identifier les opérations** de montage, assemblage, retouche
- **Vérifier et remplacer des outils**, des outillages sur des équipements de production
- Vérifier, positionner et **fixer les pièces** et les éléments de l'assemblage (bâtis, grappes, gabarits, structures, ...)
- Surveiller l'**assemblage de pièces**
- Vérifier le **montage/assemblage** (aspect, parallélisme, jeu, maintien, fonctionnement, ...) et procéder aux ajustements, retouches
- **Marquer un produit non conforme** (caisse à rebut, non conforme)
- **Retirer les produits** non conformes d'une production
- **Contrôler la qualité** d'un produit
- **Concevoir des supports** de suivi et de gestion

## Compétences spécifiques selon les postes

### SAVOIRS

- Utilisation d'**appareil optique**
- **Techniques d'arasage**
- Techniques de **conditionnement**

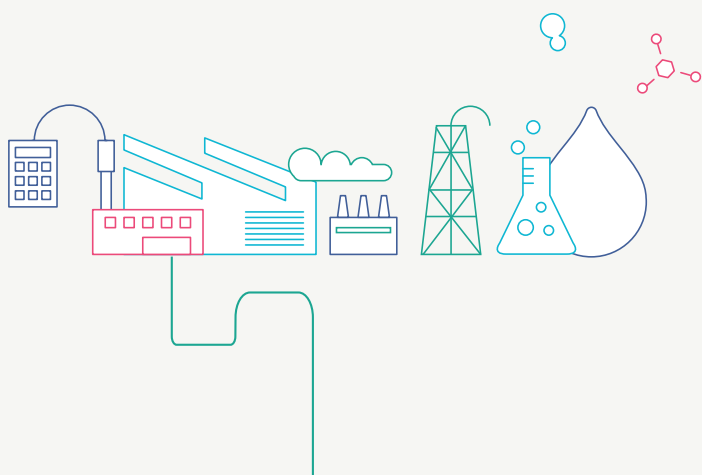
### SAVOIR-FAIRE

- Utiliser un engin nécessitant une **habilitation** (Confert\* Liste CACES)
- Réaliser un **montage/assemblage manuel de précision** (petite chaudronnerie, micromécanique, optique, ...)
- Procéder aux **réglages** (paramétrage, réinitialisation, ...) d'un équipement de production
- Réaliser une **opération manuelle d'usinage** ou de finition de pièces (perçage, arasage, ébavurage, ponçage, ...)
- **Injecter un matériau** (mousse, isolant, résine, colle, ...) lors du montage/assemblage
- Installer des **gaines et câblages**
- Réaliser les **finitions d'un ouvrage**
- Réaliser la **protection** (masquage, emballage, ...) et l'expédition de pièces

### CERTIFICATIONS

- **CACES R 484** - Ponts roulants et portiques
- **CACES R 484-1** - Ponts roulants et portiques à commande au sol
- **CACES R 484-2** - Ponts roulants et portiques à commande en cabine
- **CACES R 489-1A** - Transpalette et préparateurs sans élévation du poste de conduite ( $h < \text{ou} = \text{à } 1,20 \text{ m}$ )
- **CACES R 489-1B** - Gerbeurs à conducteur porté (hauteur de levée  $> 1.20 \text{ m}$ )
- **CACES R 489-3** - Chariots frontaux en porte-à-faux (capacité nominale  $< \text{ou} = \text{à } 6 \text{ tonnes}$ )

Nota : le cas échéant, des certifications peuvent être proposées et prises en charge par l'agence d'emploi avant le début de la mission en intérim.





## Contexte du métier

- Le recours à l'intérim pour ce métier s'effectue principalement pour répondre à des **hausse d'activités et pour remplacer des salariés en arrêt**.
- **Les missions et activités des opérateurs d'assemblage mécanique sont très précises et bien définies** ; aussi les entreprises utilisatrices ne font pas de distinction entre les missions confiées aux intérimaires et celles des salariés permanents.
- En début de mission, **les intérimaires sont formés en interne sur les machines de l'entreprise**, pour pouvoir ensuite devenir rapidement autonomes.

## Enjeux métier pour l'intérim



### Métier à potentiel d'emplois

**4<sup>ème</sup> métier à potentiel d'emplois** en intérim dans le secteur de l'industrie.

Le nombre de contrats en intérim est assez faible comparativement à d'autres métiers industriels, mais les agences d'emploi ont fait part d'un **nombre élevé de missions potentielles à pourvoir si elles disposaient de candidats** en nombre suffisant pour répondre à la demande.



### Métier à enjeu local

Des chaudronniers sont recherchés dans plusieurs régions (**Bourgogne, Bretagne, Normandie, Pays de Loire**) et dans différents secteurs (nucléaire, chantier naval, aéronautique, automobile...).



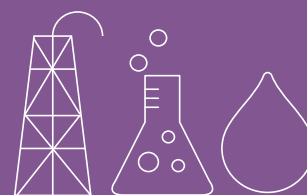
### Métier en tension

**14<sup>ème</sup> métier du secteur Industrie en termes de difficultés de recrutement**, avec 33% des agences concernées.

Les agences d'emploi et les entreprises utilisatrices estiment qu'il **manque de formation adaptée à ce métier**.

## Evolution des compétences et des qualifications attendues

- Les entreprises utilisatrices font part d'attentes restreintes en termes de niveau de qualification requis de la part des opérateurs d'assemblage mécanique aujourd'hui. Sont cités :
  - La **maîtrise des savoirs de base** (lire, écrire...);
  - La **capacité à démarrer** les machines en autonomie ;
  - Le **savoir-être**, qui apparaît comme un élément de différenciation.
- Le métier évolue avec l'**automatisation des assemblages**, qui implique des **besoins en personnels plus qualifiés**. Cette mutation induit la nécessité d'acquérir ou de renforcer des compétences en réglage et requiert la formation des opérateurs d'assemblage mécanique pour les accompagner dans cette transition.



## Métiers émergents / en développement

- Régleur