



# Charpentier poseur

Codification ROME : **F1501** – Montage de structures et de charpentes bois

## Définition

Le charpentier poseur monte une structure (charpente et ossature d'ouvrage), en bois ou en matériaux composites, composée d'éléments préfabriqués et le plus souvent pré-assemblés, selon les règles de sécurité.

Il peut entretenir et réhabiliter des constructions existantes et peut aussi fabriquer des pièces, des ensembles et des ouvrages en bois et en matériaux composites.

## Accès au métier

- Cet emploi/métier est accessible à partir d'un **CAP/BEP en construction charpente, menuiserie, couverture**, etc.
- Il est également accessible sur **expérience professionnelle sans diplôme particulier**.
- Un **diplôme de niveau Bac** (Brevet Professionnel, Bac professionnel) peut être demandé pour les **postes d'encadrement d'équipe**.
- **Un ou plusieurs Certificat(s) d'Aptitude à la Conduite En Sécurité** -CACES- conditionné(s) par une aptitude médicale à renouveler périodiquement peu(ven)t être requis

## Autres appellations Spécificités métier

- Aide charpentier.ière poseur.euse
- Charpentier.ière bois poseur.euse
- Charpentier.ière poseur.euse
- Chef.fe d'équipe en pose de charpentes bois
- Fustier.ière
- Monteur.euse de chalets en bois
- Monteur.euse de maisons à ossature bois
- Monteur.euse de structures bois
- Monteur.euse en structures bois et composites
- Poseur.euse de bardeaux
- Poseur.eusede charpentes bois
- Poseur.euse de charpentes en matériaux bois composites
- Poseur.euse de charpentes industrielles
- Poseur.euse de charpentes traditionnelles
- Poseur.euse de fermettes

## Exemples de métiers connexes

- Bardeur.euse échafauteur.euse
- Échafauteur.euse
- Monteur.euse en charpente métallique
- Monteur.euse en structures métalliques
- Métallier.ière-poseur.euse
- Menuisier.ière aluminium PVC
- Assembleur.euse d'ouvrages en bois et matériaux associés
- Poseur.euse de fermetures intérieures et extérieures (portes, fenêtres...)





## Compétences de base

### SAVOIRS

- Techniques de **traçage**
- Techniques de **chevillage**
- Techniques de **levage**
- **Équerrage**
- **Prise de mesures**
- **Prise d'aplomb** et de niveau
- Caractéristiques des **matériaux composites**
- **Construction de maisons** à ossature bois
- **Charpentes** et ossatures bois
- **Terminologie** de la charpente bois
- Règles et **consignes de sécurité**
- Guidage d'**engins de chantier**
- **Lecture de plan**, de schéma

### SAVOIR-FAIRE

- **Planter** une zone de chantier
- **Monter** un échafaudage
- **Sécuriser** une zone de chantier
- **Fixer des structures** et des éléments de structure en bois
- **Fixer des pieds de charpente**
- **Fixer des contreventements** définitifs
- **Fixer des lisses**
- **Ajuster les écartements** de charpente
- **Assembler des éléments** de finition de structure
- **Poser des éléments de finition** de structure

### SAVOIR-FAIRE

- Utiliser un **engin** nécessitant une habilitation (Certification CACES)
- Assembler les **structures porteuses lourdes** d'un ouvrage
- Concevoir des **éléments de charpente** en bois
- Poser un **escalier préfabriqué** en bois
- Poser un **plancher sur solivage**
- Poser des **matériaux isolants**
- **Démonter des éléments** de structures anciennes
- **Repérer des éléments de structures** anciennes
- Déterminer un **flux d'approvisionnement**
- Aménager des **zones de stockage**
- **Coordonner** l'activité d'une équipe

### CERTIFICATIONS

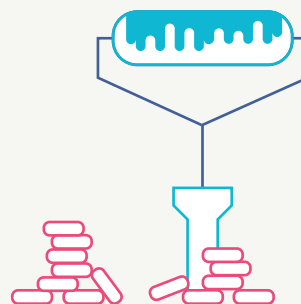
- **CACES R 482-F** - Chariots de manutention tout-terrain
- **CACES R 483** - Grues mobiles
- **CACES R 486** - Plates-formes élévatrices mobiles de personnel
- **CACES R 486-A** -PEMP du groupe A
- **CACES R 486-B** - PEMP du groupe B
- **CACES R 486-C** - Conduite hors production des PEMP des types 1 et 3
- **CACES R 487** - Grues à tour
- **CACES R 487-1** - GME à flèche distributrice
- **CACES R 487-2** - GME à flèche distributrice
- **CACES R 487-3** - GMA Grue à tour à montage automatisé
- **CACES R 408** - Montage, utilisation et démontage des échafaudages de pied

Nota : le cas échéant, des certifications peuvent être proposées et prises en charge par l'agence d'emploi avant le début de la mission en intérim.

## Compétences spécifiques selon les postes

### SAVOIRS

- Techniques de **triangulation**
- Caractéristiques des **matériaux isolants**





## Contexte du métier

- Le charpentier poseur exerce, en intérim, sur **des chantiers de construction ou de réhabilitation** au sein d'entreprises du bâtiment, de génie civil ou d'artisanat.
- Dans un contexte de pénurie de candidats qualifiés sur ce métier, le recours à l'intérim permet de **mobiliser rapidement des professionnels** pour répondre à des besoins fluctuants selon les périodes de l'année. Une attention est portée à **l'expérience professionnelle des candidats** (durée et type de missions réalisées), ainsi qu'à **la connaissance de l'environnement de travail d'un chantier**.
- Le plus souvent, les missions d'interim concernent des postes d'équipier, exercés en binôme ou sous la responsabilité d'un salarié permanent, afin de faciliter la réalisation des missions (manutention, découpage...).

## Enjeux métier pour l'intérim



### Métier à enjeux locaux

Un métier dont la part des contrats d'intérim représente un poids relativement important en **Nouvelle-Aquitaine avec 14%**.



### Métier en tension

16<sup>ème</sup> métier du secteur du BTP en termes de difficultés de recrutement avec 36% des agences concernées.

Les agences d'emploi et les entreprises utilisatrices soulignent que le **nombre de charpentiers poseurs qui sort de la formation initiale ne suffit pas à couvrir la demande**.



### Métier en mutation

La forte progression des **maisons individuelles et des bâtiments en bois** impacte les besoins en connaissances et compétences sur ce métier, de même que le recours croissant à des engins ou outils améliorant **la sécurité au travail**.

## Evolution des compétences et des qualifications attendues

- Le métier connaît des évolutions en termes **de prévention, de santé et de sécurité au travail**, qui peuvent impliquer de détenir de nouvelles compétences :
- **Utiliser du matériel de sécurité** et respecter les normes et règles de sécurité sur les chantiers.
- **Utiliser des engins électriques** (nacelles, grues) pour faciliter la réalisation des missions et d'outils électroportatifs pour le travail en hauteur.
- **Connaître le matériau "bois"** et maîtriser ses techniques de manipulation (formation et/ou expérience professionnelle souhaitée).