



Grutier

Codification ROME : **F1301** – Conduite de grue

Définition

Le grutier approvisionne et alimente en matériels et matériaux au moyen d'une grue les différents corps de métiers intervenant sur un site (chantier, portuaire, naval) selon les règles de sécurité.

Accès au métier

- Cet emploi/métier est accessible avec un CAP/BEP en conduite de grues.
- Il est également accessible avec une **expérience professionnelle dans ce secteur sans diplôme particulier**.
- Un **Certificat d'Aptitude à la Conduite En Sécurité** -CACES- conditionné par une aptitude médicale à renouveler périodiquement peut être requis.

Autres appellations Spécificités métier

- Conducteur.rice de grue
- Conducteur.rice de grue à benne
- Conducteur.rice de grue à tour
- Conducteur.rice de grue d'armement
- Conducteur.rice de grue de cale
- Conducteur.rice de grue marteau
- Conducteur.rice de grue pylône
- Conducteur.rice de grue sapine
- Conducteur.rice de grue sur rails
- Conducteur.rice grutier.ière
- Grutier.ière élingueur.euse
- Grutier.ière pontier.ière

Exemples de métiers connexes

- Conducteur.rice d'engins de chantier
- Conducteur.rice d'engins de travaux publics
- Agent.e de manoeuvre et de conduite d'engins lourds de manutention
- Conducteur.rice d'engins lourds de manutention
- Conducteur.rice de pont roulant





Compétences de base

SAVOIRS

- Procédures d'**entretien de grues**
- **Guidage** d'engins de chantier
- Modalités de **stockage**
- **Mécanique**
- Règles et **consignes de sécurité**
- **Pneumatique**
- Techniques d'**élingage**

SAVOIR-FAIRE

- **Contrôler** l'état du matériel
- Réaliser les **opérations de déblocage**, stabilisation sur un engin de levage
- **Manœuvrer** une grue de chantier
- Mettre une grue de chantier en **état de fonctionnement**
- Positionner le **moufle d'une grue**
- **Élinguer** une charge
- **Lever** des charges
- **Distribuer** des charges
- **Contrôler l'état** de fonctionnement de l'engin
- Détecter un **dysfonctionnement**
- Manœuvrer une grue en **configuration hors service**
- Réaliser les **opérations de sécurisation** de fin de poste

Compétences spécifiques selon les postes

SAVOIRS

- **Manutention portuaire**

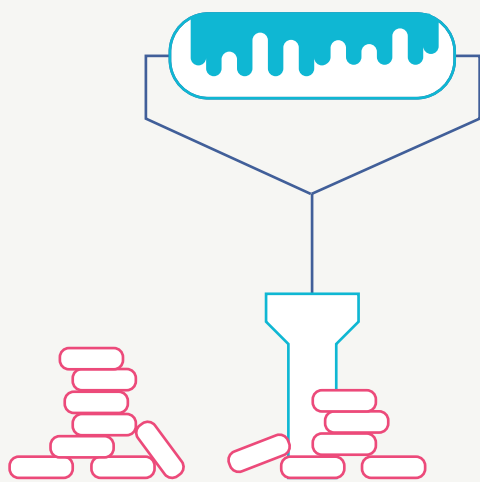
SAVOIR-FAIRE

- Utiliser un engin nécessitant une **habilitation** (Certifications CACES)
- Participer au **réglage d'une grue** de chantier
- Participer au **montage d'une grue** de chantier
- **Lever des charges** sans visibilité
- **Distribuer des charges** sans visibilité
- Sortir et mettre à l'eau des **bateaux de faible tonnage** (<10T)
- **Décharger des marchandises**, des produits
- **Charger des marchandises**, des produits

CERTIFICATIONS

- **CACES R 483** - Grues mobiles
- **CACES R 483-A** - Grues mobiles à flèche treillis
- **CACES R 483-B** - Grues mobiles à flèche télescopique
- **CACES R 487** - Grues à tour
- **CACES R 487-1** - GME à flèche distributrice
- **CACES R 487-2** - GME à flèche distributrice
- **CACES R 487-3** - GMA Grue à tour à montage automatisé

Nota : le cas échéant, des certifications peuvent être proposées et prises en charge par l'agence d'emploi avant le début de la mission en intérim.





Contexte du métier

- Les grutiers sont employés sur des chantiers par des entreprises de maçonnerie, de rénovation de bâtiment ou de forage en profondeur pour des besoins de port de charges lourdes. Le recours aux grutiers s'accroît fortement pour **prévenir les risques et la pénibilité des professionnels exerçant sur les chantiers de BTP** (grue, mini-grue...).
- Le recours à l'intérim pour ce métier s'effectue principalement pour répondre à des **hausse d'activités et/ou parfois pour remplacer des salariés en arrêt**.
- En raison de la **grande responsabilité** confiée, les entreprises utilisatrices recherchent des **grutiers qualifiés** (CAP/BEP ou TP en conduite de grue) capables de **déplacer des charges lourdes de manière sécurisée** sur le chantier. Elles recrutent des grutiers ayant une **expérience significative/solide dans le secteur**.
- Les activités confiées au grutier intérimaire sont **similaires à celles des salariés permanents**, avec des exigences en termes de capacités physiques et mentales (concentration sur une longue durée, travail seul, capacité à travailler en hauteur/ne pas avoir le vertige, aptitudes visuelles). Toutefois, certaines activités sont très peu, voire jamais, demandées aux intérimaires : le guidage d'engins de chantier, les modalités de stockage ou encore la mécanique et pneumatique.

Enjeux métier pour l'intérim



Métier à enjeux locaux

Un métier dont la part des contrats d'intérim représente un poids relativement important en **Nouvelle-Aquitaine** et en **Occitanie** avec respectivement 14% et 11%.



Métier en tension

La demande des entreprises utilisatrices a augmenté depuis la crise. Les **difficultés de recrutement** sont parmi les plus **faibles** des métiers du BTP (21^{ème} métier cité en termes de difficultés de recrutement dans le BTP, avec 29% des agences concernés).

Evolution des compétences et des qualifications attendues

- Le métier connaît peu d'évolution. Cependant, des besoins en compétences pourront évoluer avec le **développement d'engins en pilotage automatique** (conduite à distance/automatisée, depuis une tour de contrôle).
- Toutefois, les entreprises utilisatrices renforcent leurs **exigences** concernant les compétences suivantes :
 - Vérifier et contrôler la grue utilisée (freins, rouages...);
 - Superviser le montage et démontage de la grue.
- Elles soulignent également :
 - l'importance de la **capacité d'adaptation et de communication** avec les équipes du chantier (être conciliant, à l'écoute, communiquer sur les tâches réalisées pour optimiser la sécurité...).
 - le besoin de **flexibilité sur les horaires de travail** (travail en horaires décalés – tôt le matin avant le travail des ouvriers et en fin de journée quand le chantier est moins plein) et sur le lieu de travail (possibilité de mobilité pendant plusieurs jours).