



Peintre en bâtiment

Codification ROME : F1606 – Peinture en bâtiment

Définition

Le peintre en bâtiment réalise les finitions et embellissements des surfaces par application de peinture, résine, vernis, après préparation manuelle ou mécanique des supports.

Il peut effectuer d'autres opérations de posage liées au revêtements muraux (papiers peints, tissus...), des sols (moquette, linoléum, ...) et des vitres.

Accès au métier

→ Ce métier est accessible **sans diplôme, mais avec une expérience professionnelle**. Un **CAP/BEP en peinture** du bâtiment peut toutefois en faciliter l'accès.

→ Un **diplôme de niveau Bac** (Bac professionnel, Brevet Professionnel) peut être demandé pour les **postes d'encadrement d'équipe**.

Autres appellations Spécificités métier

- Aide peintre
- Applicateur.rice d'enduits
- Applicateur.rice de résines de synthèse
- Chef.fe d'équipe peinture
- Peintre d'intérieur
- Peintre décorateur.rice
- Peintre en bâtiment
- Peintre enduiseur.euse
- Peintre en lettres
- Peintre finisseur.euse
- Peintre plâtrier.ière
- Peintre ragréeur.euse
- Peintre tapissier.ière
- Peintre vitrier.ière
- Poseur.euse de papiers peints
- Poseur.euse de plafonds tendus
- Poseur.euse de tissu tendu

Exemples de métiers connexes

- Plâtrier.ière
- Stucateur.euse
- Poseur.euse de revêtements souples (muraux, sols)
- Ravaleur.euse /
Façadier.ière-enduiseur.euse
- Ouvrier.ière polyvalent.e d'entretien des bâtiments





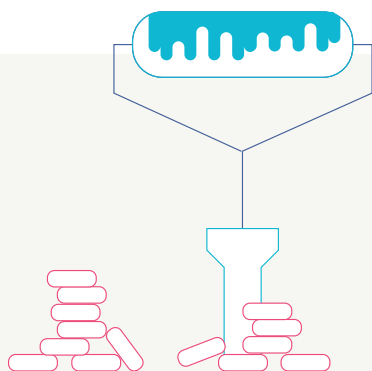
Compétences de base

SAVOIRS

- Techniques de **peinture**
- Utilisation d'**outillages électroportatifs** (scie électrique, ponceuse, ...)
- Techniques de **ragréage**
- Techniques de **talochage**
- Règles et **consignes de sécurité**
- **Caractéristiques des peintures**
- Techniques d'**application d'enduit**
- Caractéristiques des **enduits**
- Techniques de **peinture à la brosse**

SAVOIR-FAIRE

- **Implanter** une zone de chantier
- Monter un **échafaudage**
- **Sécuriser** une zone de chantier
- **Identifier la nature du support** (maçonnerie, plâtre, bois, métaux, plastiques, ...) et **vérifier son état** (défauts, détérioration, ...)
- **Préparer un support à enduire**
- Préparer la **peinture**
- **Appliquer des gammes de peintures**, vernis, enduits ou laques
- Préparer un **revêtement mural**
- **Poser** un revêtement mural



Compétences spécifiques selon les postes

SAVOIRS

- Caractéristiques du **stuc**
- Techniques du **badigeon**
- Techniques de **patine**
- Techniques de **peinture à l'essuyé**

- Application au **pochoir**
- Techniques de **laque tendue**
- Techniques de **frise**
- Techniques de **peinture à la taloche**
- Découpe du **verre**
- Découpe de **carrelage**
- **Revêtements souples**
- **Normes d'isolation phonique**
- Types d'**isolation thermique**
- **Chiffrage/calcul de coût**

SAVOIR-FAIRE

- **Utiliser un engin nécessitant une habilitation** (certification CACES)
- Réaliser des **enduits**
- **Appliquer** des peintures
- Poser des **éléments préfabriqués**
- Réaliser des **effets décoratifs** et des ornements
- Remplacer un **élément vitré**
- Poser des **éléments sanitaires**
- Poser des **appareils électriques simples**
- Couper des **matériaux de revêtements** et de finition
- Poser du **carrelage**
- Appliquer de la **résine de synthèse**
- Poser des **matériaux isolants**
- **Établir un devis**
- Assister techniquement un **client**
- Coordonner l'activité d'une **équipe**

CERTIFICATIONS

- **CACES R 486** - Plates-formes élévatrices mobiles de personnel
- **CACES R 486-A** - PEMP du groupe A
- **CACES R 486-B** - PEMP du groupe B
- **CACES R 486-C** - Conduite hors production des PEMP des types 1 et 3
- **CACES R 457** - Montage, démontage et utilisation des échafaudages roulants
- **CACES R 408** - Montage, utilisation et démontage des échafaudages de pied

Nota : le cas échéant, des certifications peuvent être proposées et prises en charge par l'agence d'emploi avant le début de la mission en intérim.



Contexte du métier

- Le recours aux peintres en bâtiment en intérim est principalement motivé par les **difficultés de recrutement de personnel salarié** et les **remplacements de salariés absents** (congé maladie...).
- Sous une même appellation, le métier se décline en deux champs d'activité qui nécessitent certaines compétences distinctes : le **peintre en bâtiment pour l'extérieur**, qui requiert la capacité à travailler sur un échafaudage, et le **peintre en bâtiment pour l'intérieur**.
- Les activités et missions confiées aux intérimaires sont similaires à celles des salariés en postes permanents. Dans le recrutement, les entreprises sont vigilantes quant à **l'expérience et au parcours professionnel des intérimaires** (ex : durée chez un même employeur). Le recrutement en intérim est abordé comme une phase d'essai avant une éventuelle intégration en CDI ou CDD (qui reste souvent difficile avec le refus des candidats de changer de statut).
- Les entreprises utilisatrices peuvent aussi avoir recours aux **travailleurs détachés**, pour les peintres en bâtiment.

Enjeux métier pour l'intérim



Métier concurrenté

Recours aux **travailleurs détachés**.



Métier en tension

14^{ème} métier du BTP en termes de difficultés de recrutement, avec 40% des agences concernées.

Les agences d'emploi et les entreprises utilisatrices estiment qu'il **manque de formation adaptée à ce métier**.



Métier en mutation

Sous l'influence de l'évolution des attentes des clients et du développement de l'offre de services des entreprises, les activités de peintre en bâtiment évoluent pour intégrer des activités de **peintre décorateur**. L'évolution des **normes environnementales** implique également de savoir utiliser de nouvelles peintures, plus respectueuses de l'environnement.

Evolution des compétences et des qualifications attendues

- Les attentes des entreprises utilisatrices portent principalement sur :
 - **l'expérience professionnelle**, exigence de base, synonyme d'une adéquation entre le profil de l'intérimaire et les attentes des entreprises ;
 - **la maîtrise des compétences techniques** requises pour être immédiatement opérationnel.
 Elles soulignent aussi l'importance de **compétences transversales** (autonomie, qualité relationnelle...).
- Le métier de peintre en bâtiment évolue principalement selon deux dimensions :
 - **l'offre de service** : la peinture et la décoration sont de plus en plus combinées dans une offre de service globale, impliquant pour les peintres en bâtiment de maîtriser de nouvelles compétences de « peintre décorateur » ;
 - **l'évolution des normes des peintures et matériaux portée par la transition écologique**, impliquant de savoir **utiliser des peintures plus respectueuses de l'environnement** et de modalités d'application différentes (ex : peinture acrylique moins couvrante, nécessitant plus de couches qu'auparavant).

Métier émergent ou en développement

- Peintre décorateur