



Peintre industriel

Codification ROME : **H3404** – Peinture industrielle

Définition

Le peintre industriel applique des couches de revêtement ou de protection (peinture, laque, ...) sur des pièces et produits industriels selon les règles de sécurité et les impératifs de réalisation (délais, qualité, ...).

Il peut aussi coordonner une équipe.

Accès au métier

→ Cet emploi/métier est accessible avec un **CAP/BEP en carrosserie, peinture industrielle**.

→ Il est également accessible **avec une expérience professionnelle** dans les mêmes secteurs **sans diplôme particulier**.

→ Un ou plusieurs **Certificat(s) d'Aptitude à la Conduite En Sécurité -CACES-** conditionné(s) par une aptitude médicale à renouveler périodiquement peu(ven)t être exigé(s).

Autres appellations

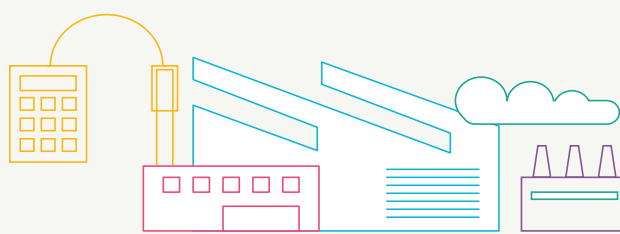
Spécificités métier

AUTRES APPELLATIONS

- Applicateur.rice en peinture industrielle
- Chef.fe d'équipe peinture industrielle
- Conducteur.rice de ligne de laquage
- Conducteur.rice de robots de peinture
- Conducteur.rice de robots de vernissage
Gelcoater
- Laqueur.euse industriel.le
- Opérateur.rice de peinture en ligne de fabrication
- Opérateur.rice de peinture industrielle
- Opérateur.rice en poudrage électrostatique
- Peintre aéronautique
- Peintre avion
- Peintre caréneur.euse
- Peintre en construction navale
- Peintre en meubles métalliques
- Peintre en structures métalliques
- Peintre industriel.le
- Peintre industriel.le anti-corrosion
- Peintre industriel.le au pistolet
- Peintre sableur industriel.le
- Peintre sur métaux
- Peintre thermo-laqueur.euse
- Pistolet.euse industriel.le
- Poudreur.euse industriel.le
- Préparateur.rice de robot de peinture
- Projeteur.euse thermique
- Retoucheur.euse sur tôles laquées en construction automobile
- Vernisseur.euse industriel.le

Exemples de métiers connexes

- Conducteur.rice d'installation robotisée
- Soudeur.euse
- Assembleur.euse monteur.euse
- Opérateur.rice d'assemblage mécanique
- Opérateur.rice en matériaux composites
- Métalliseur.euse
- Carrossier.ière





Compétences de base

SAVOIRS

- Indicateurs de **suivi de production**
- Indicateurs de **suivi d'activité**
- **Règles d'hygiène et de sécurité**
- **Colorimétrie**
- Caractéristiques des **peintures**
- Évaluation de **nuances de couleurs**
- Utilisation d'**instrument et de logiciel** de détermination de teinte (colorimètre, nuancier, ...)
- Spécificités des **abrasifs**
- Techniques de **peinture**
- Lecture de **fiche technique**
- Spécificités des **solvants, diluants**

SAVOIR-FAIRE

- **Préparer les surfaces** (dégraissage, masquage, sablage, ...) selon le type de support
- **Tracer et réaliser des marquages, masquages** (prédécoupés, adhésifs, ...) sur la surface à peindre
- **Préparer le produit** (quantité, teinte, mélange, ...) et régler l'équipement d'application
- **Appliquer des gammes de peintures, vernis, enduits ou laques**
- **Contrôler la surface** (dépôt, aspect, épaisseur), identifier les non-conformités et réaliser les retouches, reprises de finition
- Renseigner les **supports qualité** et de suivi de production
- **Entretenir des équipements**
- **Assurer une maintenance** de premier niveau

- Bain de **traitement de surface**
- Cabine de **peinture**
- **Utilisation de fours, d'étuves**
- Ligne de **traitement de surface**
- **Robot de traitement**
- **Utilisation de pistolet de projection**
- Techniques de **conditionnement**

SAVOIR-FAIRE

- **Appliquer un produit** anticorrosion / antifriction, antidérapant / l'émail / la laque / le métal / une peinture / le polyvinyle / la résine / le vernis
- Réaliser des opérations sur un **équipement d'étuve, four**
- Réaliser des opérations sur un équipement de **chaîne automatique**, semi-automatique de traitement
- Réaliser des opérations sur un **équipement robotisé**
- Réaliser une **opération de dégraissage** de surface
- Réaliser une **opération d'égrainage** de surface
- Réaliser une **opération de grenailage** de surface
- Réaliser une **opération de polissage** de surface
- Réaliser une **opération de ponçage** de surface
- Réaliser une **opération de séchage** sur une surface
- Réaliser une **opération de sablage** de surface
- Utiliser un engin nécessitant une **habilitation**
- Tracer et réaliser des **décorations** sur un avion, un navire, ..
- **Préparer les commandes** / Suivre l'état des stocks / Définir des besoins en approvisionnement
- **Conditionner** un produit
- **Programmer les déplacements** et les trajectoires d'installations automatisées ou robotisées
- **Coordonner l'activité d'une équipe**

Compétences spécifiques selon les postes

SAVOIRS

- **Pistolet à peinture** airless
- **Techniques de pulvérisation** de peinture électrostatique
- **Techniques d'application** par immersion
- **Techniques de projection** pneumatique
- Techniques de **thermolaquage**



CERTIFICATIONS

- **CACES R 484** - Ponts roulants et portiques
- **CACES R 484-1** - Ponts roulants et portiques à commande au sol
- **CACES R 484-2** - Ponts roulants et portiques à commande en cabine
- **CACES R 486** - Plates-formes élévatrices mobiles de personnel
- **CACES R 486-A** - PEMP du groupe A
- **CACES R 486-B** - PEMP du groupe B
- **CACES R 486-C** - Conduite hors production des PEMP des types 1 et 3
- **CACES R 489-3** - Chariots frontaux en porte-à-faux (capacité nominale < ou = à 6 tonnes)

Nota : le cas échéant, des certifications peuvent être proposées et prises en charge par l'agence d'emploi avant le début de la mission en intérim.



Contexte du métier

- Le peintre industriel exerce **au sein d'ateliers de peinture** intégrés à une chaîne de production, dans les entreprises de carrosserie ou encore les entreprises de maintenance (avions, navires...).
- Le recours à l'intérim pour ce métier s'effectue principalement pour **répondre à des hausses d'activité et pour remplacer des salariés en arrêt**. Les spécificités techniques du métier sont variables d'un secteur d'activité à l'autre, voire d'une entreprise à une autre. Les entreprises utilisatrices peuvent être amenées à former des apprentis pour **faciliter la transmission d'un savoir et savoir-faire spécifique à l'entreprise**, tout en bénéficiant d'une mise à jour sur les techniques nouvelles et émergentes.
- Les entreprises utilisatrices recherchent des **profils opérationnels** qu'il n'est pas nécessaire de former, possédant a minima un **BEP/CAP en peinture industrielle**. Les profils recrutés possèdent a minima un **BEP/CAP en peinture industrielle**.
- **Les missions confiées aux intérimaires relèvent des activités les moins « sensibles »** : préparer la peinture (mélanges de composants) et l'appliquer sur des sous-ensembles, des accessoires, voire sur des pièces directement montées sur la machine ; gérer le stock de peinture et entretenir la cabine de peinture. Les activités plus sensibles ne sont pas confiées aux intérimaires : application sur une surface complexe, contrôle des lots de peinture réceptionnés, participation aux réunions avec les prestataires de peinture.

Enjeux métier pour l'intérim



Métier en mutation

Le métier évolue avec la **robotisation de l'application de la peinture sur les pièces et produits industriels**, notamment développée au sein des grandes entreprises.

La **transition écologique** impacte également le métier avec l'usage des composants moins chimiques et donc plus respectueux de l'environnement et de la santé.



Métier en tension

9^{ème} métier du secteur Industrie en termes de difficultés de recrutement avec 40% des agences concernées.

Les agences d'emploi et les entreprises utilisatrices estiment qu'il **manque de formation adaptée** à ce métier et le nombre de personnes sortant de la formation initiale ne suffisant pas à couvrir la demande.

Evolution des compétences et des qualifications attendues

- Le port du masque de protection est exigé pendant la manipulation des produits, avec un **respect strict des règles d'application** et des consignes générales relatives à l'utilisation des produits. Certains secteurs nécessitent des **habilitations spécifiques**, nécessaires pour manipuler des conteneurs explosifs, dans un environnement à risque.
- Le contexte d'exercice et les besoins en compétences du peintre industriel évoluent en lien avec :
 - la **robotisation de l'application de la peinture** impliquant davantage de compétences liées à la préparation et au contrôle qu'à l'application elle-même ;
 - les **nouvelles normes environnementales** qui induisent le recours à de nouveaux composants et à certains changements dans l'utilisation de ces peintures – ex : savoir appliquer et préparer une peinture « toute prête » (utilisation de moins de diluant...).
- Les entreprises utilisatrices **renforcent aussi leurs exigences** sur :
 - la **compréhension et l'application des spécificités techniques des peintures** selon les fournisseurs (comprendre les fiches produits est essentielle ; savoir mettre en œuvre les spécificités techniques de chaque peinture selon la fiche fournie) ;
 - des **compétences autres que techniques** : capacité d'organisation ; attention portée aux objectifs de production ; capacité rédactionnelle (pour la rédaction de fiche de suivi)...