



Serrurier-Métallier

Codification ROME : **H2911** – Réalisation de structures métalliques

Définition

Le serrurier-métallier réalise les sous-ensembles ou structures de constructions métalliques à partir de poutres, poutrelles, éléments de liaison, selon les règles de sécurité et les impératifs de production (délai, qualité, ...).

Il peut aussi effectuer sur site la mise en place et le montage final de structures réalisées.

Accès au métier

- Ce métier est accessible **sans diplôme mais avec une expérience professionnelle.**
- Un diplôme de **niveau CAP/BEP à Bac** (Bac professionnel, technologique, ...) en métallerie, chaudronnerie, charpente métallique ou soudage peut faciliter l'accès.
- Des **habilitations spécifiques** (soudure, ...) peuvent être exigées.
- Un ou plusieurs **Certificats d'Aptitude à la Conduite En Sécurité** -CACES- conditionné(s) par une aptitude médicale à renouveler périodiquement peu(ven)t être requis.

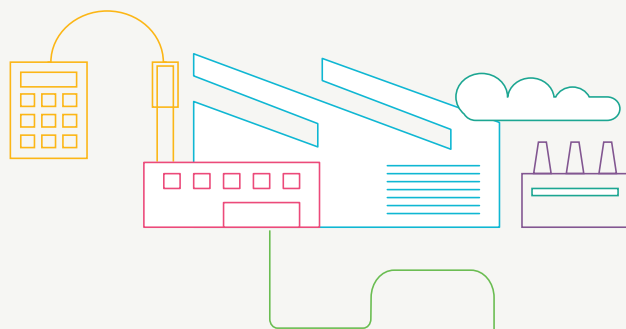
Autres appellations Spécificités métier

AUTRES APPELLATIONS

- Assembleur.euse en armatures métalliques
- Assembleur.euse en construction et réparation navale
- Charpentier.ière fer
- Charpentier.ière métallique en construction navale
- Charpentier.ière industriel.le
- Charpentier.ière industriel.le en charpentes métalliques
- Charpentier.ière industriel.le en structures métalliques
- Charpentier.ière métallier.ière industriel.le
- Charpentier.ière-monteur.euse industriel.le
- Charpentier.ière traceur.euse en charpentes métalliques
- Ferreur.euse serrurier.ière
- Métallier.ière en charpente industrielle
- Métallier.ière industriel.le
- Métallier.ière préparateur.rice en charpentes métalliques
- Métallier.ière-serrurier.ière industriel.le
- Monteur.euse industriel.le en charpentes métalliques
- Ouvrier.ière de fabrication de charpentes métalliques
- Préparateur.rice en charpentes métalliques
- Serrurier.ière en construction navale
- Traceur.euse en charpentes métalliques
- Traceur.euse en construction navale

Exemples de métiers connexes

- Chaudronnier.ière
- Monteur.euse en constructions métalliques
- Tuyauteur.euse
- Soudeur.euse





Compétences de base

SAVOIRS

- Indicateurs de **suivi de production**
- Indicateurs de **suivi d'activité**
- Techniques d'**usinage**
- Techniques de **coupage thermique**
- Techniques d'**alignement**
- Techniques des **développés**
- Lecture **Dessin industriel**
- Normes **qualité, normes hygiène et sécurité**
- Règles de **sécurité** (EPI)
- Machines à **commandes numériques**
- Utilisation d'**appareil de mesure optique**
- **Traçage Assisté par Ordinateur** (TAO)
- **Conception et Dessin Assistés par Ordinateur** (CAO/DAO)
- **Métrologie**
- Utilisation d'**outillages manuels**
- Utilisation d'**outillages électroportatifs** (scie électrique, ponceuse, ...)
- Lecture de **plan**, de schéma
- Procédés de **formage**

SAVOIR-FAIRE

- Identifier une intervention à partir d'un **dossier technique**
- **Reporter les cotes** et mesures sur les matériaux et effectuer les tracés
- Régler les **paramètres des machines** et des équipements
- Former les **matériaux par usinage**, modelage, découpage, formage, sculpture, ...
- Installer des **éléments de structures métalliques**
- Marquer les éléments d'une **structure métallique**
- **Assembler des éléments** de structures métalliques(non métallique : pvc , allu..)
- Redresser les **déformations de la structure**
- **Contrôler les finitions** de la structure
- **Concevoir des supports de suivi** et de gestion

Compétences spécifiques selon les postes

SAVOIR-FAIRE

- **Assembler l'ossature** secondaire d'un ouvrage
- **Assembler les structures porteuses** lourdes d'un ouvrage
- Intervenir sur des **matériaux en fonte**
- Intervenir sur des **matériaux en métaux ferreux** (fonte, acier, ...)
- Intervenir sur des **matériaux en inox**
- Intervenir sur des **matériaux en aluminium** et ses alliages

Plus spécifique :

- Réaliser un soudage nécessitant la **qualification soudage à la flamme oxyacétylénique** - 311
- Réaliser un soudage nécessitant la **qualification soudage avec électrodes enrobées SMAW** (Soudage à l'arc à électrodes enrobées - 111)
- Réaliser un soudage nécessitant la **qualification soudage avec fil fourré sans gaz Innershield** (Soudage à l'arc avec fil fourré autoprotecteur - 114)
- Réaliser un soudage nécessitant la **qualification soudage sous flux en poudre SAW** (Soudage à l'arc sous flux (en poudre) avec un seul fil - 121)
- Réaliser un soudage nécessitant la **qualification Metal Inert Gas -MIG-** (Soudage à l'arc semi-automatique MIG avec fil électrode fusible - 131)
- Réaliser un soudage nécessitant la **qualification Metal Active Gas -MAG-** (Soudage à l'arc semi-automatique MAG avec fil électrode fusible - 135)
- Réaliser un soudage nécessitant la **qualification soudage avec fil fourré sous gaz actif** (Soudage à l'arc MAG avec fil fourré de flux - 136)
- Réaliser un soudage nécessitant la **qualification soudage avec fil fourré sous gaz inerte** (Soudage à l'arc MIG avec fil fourré - 137)
- Réaliser un soudage nécessitant la **qualification soudage avec fil fourré sans laitier** (Soudage à l'arc semi-automatique Metal Active Gas - MAG avec fil poudre métallique - 138)



- Réaliser un soudage nécessitant la **qualification Tungsten Inert Gas -TIG-** (Soudage à l'arc TIG avec fil d'apport - 141)
- Réaliser un soudage nécessitant la **qualification soudage par brasage**
- Réaliser un soudage nécessitant la **qualification soudage par soudobrasage - 97**
- Réaliser un soudage nécessitant la **qualification soudage plasma, micro plasma - 15**
- Réaliser un soudage nécessitant la **qualification soudage par point**
- Utiliser un **engin nécessitant une habilitation** (Certification CACES)
- Réaliser un **gabarit** (bois, métal), une épure de forme d'élément de structure
- Réaliser sur site la mise en place, la pose et le **montage final d'une structure réalisée** (charpente, socle, ...)
- Réparer des **avaries de coque** (repère, découpe de tôle, chanfrein, encastrement, ...)
- Coordonner l'**activité d'une équipe**

CERTIFICATIONS

- **CACES R 484** - Ponts roulants et portiques
- **CACES R 484-1** - Ponts roulants et portiques à commande au sol
- **CACES R 484-2** - Ponts roulants et portiques à commande en cabine
- **CACES R 486** - Plates-formes élévatrices mobiles de personnel
- **CACES 489**- Chariots de manutention automoteurs à conducteur porté
- **CACES R 486-A** - PEMP du groupe A
- **CACES R 486-B** - PEMP du groupe B
- **CACES R 486-C** - Conduite hors production des PEMP des types 1 et 3
- **CACES R 489-3** - Chariots frontaux en porte-à-faux (capacité nominale < ou = à 6 tonnes)

Nota : le cas échéant, des certifications peuvent être proposées et prises en charge par l'agence d'emploi avant le début de la mission en intérim.



Contexte du métier

- Le recours à l'intérim pour ce métier s'effectue principalement pour répondre à des **hausse d'activité** des entreprises utilisatrices et à l'**anticipation des besoins en compétences liés aux futurs départs à la retraite des salariés permanents**.
- Les entreprises utilisatrices notent que la base du métier de serrurier-métallier est la même, qu'il s'agisse d'un salarié permanent ou d'un salarié intérimaire, mais que la différence est liée à la **technicité des produits à réaliser**, différente d'un cahier de charge à l'autre.
- **Les intérimaires sont généralement formés en interne** et affectés, dans un premier temps, à des produits et des tâches plus simples. **Leur montée en compétence se fait avec l'ancienneté dans l'entreprise utilisatrice.**
- Du fait de la difficulté à trouver des personnels qualifiés, y compris en intérim, certaines entreprises font référence à un projet de création d'un **Certificat de Qualification Professionnelle (CQP)** ou à des modules de formation assurés par un institut de formation externe.

Enjeux métier pour l'intérim



Métier en mutation

Le métier est essentiellement impacté par l'**évolution des produits, des process et des machines**. Une évolution qui amorce une mutation du métier vers des **activités de contrôle et de réglage** au détriment d'activités manuelles de fabrication.



Métier en tension

7^{ème} métier du secteur Industrie en termes de difficultés de recrutement, avec 44% des agences concernés.

Les agences d'emploi et les entreprises utilisatrices expliquent cette situation principalement par le **nombre insuffisant de personnes qui sortent de la formation initiale** et par la **demande des entreprises qui a augmenté** depuis la crise sanitaire.

Evolution des compétences et des qualifications attendues

- Les exigences formulées par les entreprises relèvent plus de **compétences transversales** que de savoirs techniques, en particulier l'intérêt et l'envie de **comprendre et de progresser dans le métier**. Le niveau d'exigence au plan des savoirs/savoir-faire techniques va dépendre de l'expérience de l'intérimaire dans l'entreprise utilisatrice.
- Le métier de serrurier-métallier est appelé à changer avec l'évolution des produits fabriqués, des process et des machines. Cette évolution implique de détenir de **nouvelles compétences** :
 - Utiliser des **process liés à la domotique et l'électronique**.
 - Utiliser des **machines-outils de pliage électronique**.
- Ainsi, les besoins en compétences s'orienteront plus vers la **capacité à comprendre le fonctionnement de la machine et d'être en capacité d'effectuer des contrôles et réglages**.



Métiers émergents / en développement

- Régleur